

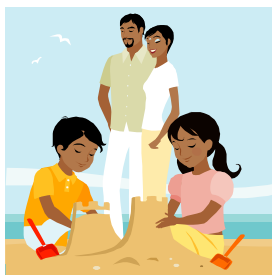


MINISTÈRE DE
L'ÉDUCATION NATIONALE,
DE LA JEUNESSE
ET DE LA VIE ASSOCIATIVE

MINISTÈRE DE
L'ENSEIGNEMENT SUPÉRIEUR
ET DE LA RECHERCHE



ACTION SOCIALE 2011



Aide à la famille



Aide aux Etudes



Aide aux vacances



Aide au Logement

Les aides sociales sont définies par le ministère du budget, des comptes publics et de la fonction publique (prestations interministérielles - PIM), et par l'académie (prestations d'action sociale d'initiative académique - ASIA).

Bénéficiaires : les personnels titulaires, non titulaires (contrat 6 mois minimum pour les PIM et contrat 10 mois minimum pour les ASIA) en position d'activité, les personnels retraités de l'enseignement public et privé résidant dans l'académie, leurs veufs(ves) et orphelins à charge.

Les AVS-i, les AVS-co et les AED bénéficient uniquement des ASIA.

Enseignement supérieur : seuls les personnels directement rémunérés sur le budget de l'Etat ouvrent droit. Les agents payés sur les fonds propres des établissements relèvent de l'action sociale de ces derniers.

Enseignement privé : maîtres contractuels ou agréés exerçant en établissements privés sous contrat.

Ne sont pas concernés par ce dispositif : les personnels recrutés avec contrats aidés ou contrats uniques d'insertion. Ils peuvent cependant bénéficier d'un accès à la restauration collective dans les conditions prévues pour l'ensemble des personnels (y compris les contractuels rémunérés sur le budget de l'Etat, quelle que soit la durée du contrat).

Où s'adresser ?

Pour les prestations d'action sociale,

⇒ A la division des affaires sociales du rectorat - DAS 4 - 4 rue Georges Enesco - 94010 CRETEIL cedex - 01.57.02.68.75 : les imprimés sont à télécharger sur cette brochure ou à demander par courrier électronique à das4@ac-creteil.fr

⇒ Pour les personnels affectés en enseignement supérieur, directement au service social de leur établissement

**La demande de prestation doit être déposée dans les 6 mois pour les ASIA et dans les 12 mois pour les PIM, à dater du 1^{er} jour du fait générateur.
Les dossiers incomplets sont retournés aux agents**

IMPORTANT : *sauf mention particulière, ne pas dépasser le plafond de quotient familial (QF) fixé à 12 400 € pour les PIM et à 14 300 € pour les ASIA. Le quotient familial (QF) des PIM est égal au revenu brut global divisé par le nombre de parts et le quotient familial (QF) des ASIA est égal au revenu net imposable divisé par le nombre de parts*

Les aides sociales sont des aides facultatives versées dans la limite des crédits disponibles

L'aide au logement

P.I.M. : Prestations Inter Ministérielles

⇒ Prêt mobilité à taux 0% :

Montant : 2 000 €maximum sans la limite de la dépense. Remboursement sur 36 mois maximum

Conditions :

Etre locataire

Etre stagiaire ou titulaire nouvellement nommé(e), ou être nommé(e) dans un autre corps ou de retour de CLM/ CLD/ congé formation/ détachement

Soumis à conditions de ressources

Plafond d'imposition : 16 253 € pour un revenu, ou 23 636 € pour deux revenus

Pas de condition de ressources si changement de localité du fait de l'administration

Dépôt du dossier dans les 4 mois qui suivent la signature du contrat de bail

Dossier à télécharger sur le site :

www.pretmobilitte.fr

Et à retourner au rectorat

⇒ Aide à l'Installation pour les Personnels affectés en Ile-de-France (AIP) :

Montant de l'aide : 900 €maximum dans la limite de la dépense

Etre locataire du logement

Etre titulaire, néo-titulaire ou stagiaire

Sans condition d'indice

Plafond de ressources N (année en cours) – 2 = 23 227 € pour un revenu et 34 271 € pour deux revenus

Dépôt du dossier dans les 4 mois qui suivent la signature du contrat de bail, et dans les 2 ans qui suivent l'affectation dans l'académie

Dossier à télécharger sur le site :

http://www.aip-fonctionpublique.fr/PDF/AO_AIP2009.pdf

Et à envoyer directement au prestataire indiqué dans le dossier

⇒ Aide à l'Installation pour les Personnels affectés en Ile-de-France et exerçant la majeure partie (51% et plus) de leurs fonctions dans une zone urbaine sensible ZUS (AIP VILLE) :

Montant de l'aide : 900 €maximum dans la limite de la dépense

Conditions :

Etre locataire du logement

Etre titulaire, néo-titulaire ou stagiaire et exercer la majeure partie (51% et plus) de ses fonctions dans une zone urbaine sensible

Sans condition d'indice

Plafond de ressources N-2 = 23 227 € pour un revenu et 34 271 € pour deux revenus

Dépôt du dossier dans les 4 mois qui suivent la signature du contrat de bail, et dans les 2 ans qui suivent l'affectation dans l'académie

Dossier à télécharger sur le site :

http://www.aip-fonctionpublique.fr/PDF/AO_AIPVille2009.pdf

Et à envoyer directement au prestataire indiqué dans le dossier.

ASIA : Aides Sociales d'Initiative Académique

⇒ Aide au logement du Comité Interministériel Ville (CIV) :

Montant de l'aide : 900 €

Conditions :

Etre locataire du logement

Etre titulaire, néo-titulaire, stagiaire ou AED, AVS-I ou AVS-CO affecté à la rentrée scolaire dans un établissement d'enseignement du 1^{er} ou du 2nd degré dit sensible ou difficile, ex-PEP4, classé REP, ZEP ou ZUS

Ne pas dépasser un quotient familial de 14300 € ou avoir un indice inférieur ou égal à 489 pour les célibataires sans charge de famille.

SANS condition de ressources pour les néo-titulaires affectés pour la première fois en Ile-de-France.

Dépôt du dossier dans les 24 mois qui suivent l'affectation dans l'académie et dans les quatre mois qui suivent la signature du bail.

Non cumulable avec l' ASIA caution mais cumulable avec la PAAC.

Ne pas être éligible à la PIM AIP

Ne pas bénéficier d'un logement de fonction

Dossier à retirer au rectorat ou à télécharger :

DOCUMENT 1

Et à retourner au rectorat

⇒ Aide au cautionnement d'un logement :

Montant : 500 € dans la limite de 70% du dépôt de garantie.

Conditions :

Ne pas dépasser le QF 14300€

Ne pas dépasser l'indice nouveau majoré INM 489

Etre locataire du logement

Prestation cumulable avec la PAAC

Prestation non cumulable avec les PIM AIP, AIP ville

Dossier à retirer au rectorat ou à télécharger :

DOCUMENT 2

Et à retourner au rectorat

⇒ Aide spécifique au logement :

Montant : 6000 € en 3 ans (2000 € par an)

Cumulable avec aucune prestation logement et non cumulable avec la PAAC

Conditions : personnels enseignants titulaires, s'installant dans un nouveau logement situé en Seine Saint Denis dans le cadre d'une première affectation dans un des 20 établissements concernés, s'engager à rester 3 ans sur ce poste

Dossier à retirer au rectorat ou à télécharger :

DOCUMENT 3

Et à retourner au rectorat.

⇒ **Aide à l'hébergement d'urgence :**

Mise en place à titre expérimental pour une année.

Montant : 450 € sous forme d'un chéquier service pour un maximum de 15 nuits dans des hôtels partenaires du groupe chèques de service.

Conditions d'attributions :

Les agents doivent contacter le service d'action sociale du personnel par téléphone aux numéros suivants :

Inspection académique de la Seine Saint Denis : 01 43 93 70 87

Inspection académique de la Seine et Marne : 01 64 41 30 90

Inspection académique du Val de Marne : 01 45 17 62 52

Personnels du rectorat : 01 57 02 68 39

Attribution du chéquier après évaluation d'une assistante sociale des personnels, servi uniquement une fois dans la carrière.

Lorsque l'agent a déjà quitté l'hôtel, il peut également, dans un délai de six mois maximum prétendre à cette aide à titre rétroactif, toujours sur présentation d'une facture.

ATTENTION : il s'agit d'une prestation facultative qui ne peut être accordée que dans la limite du budget accordé.

Dossier à retirer au rectorat ou à télécharger :

DOCUMENT 4

Et à retourner au rectorat

⇒ **RAPPEL :**

Les agents de la fonction publique **ne peuvent pas** bénéficier du prêt 1 % patronal

COMMENT SE LOGER DANS L'ACADEMIE DE CRETEIL

TROUVER UN LOGEMENT

VOS INTERLOCUTEURS

☛ Rectorat de l'académie de Créteil - Division des affaires sociales – DAS 4 – 01 57 02 68 75 – ce.das@ac-creteil.fr

☛ Correspondant logement de l'inspection académique de Seine et Marne: Mme Annie BACH – 01 64 41 33 96 - annie.bach@ac-creteil.fr

☛ Cellule logement de l'inspection académique de Seine Saint Denis – 01 43 93 73 77 - ce.93logement@ac-creteil.fr (la cellule logement est joignable du lundi au vendredi de 9h00 à 17 h 00 y compris pendant les congés scolaires)

☛ Correspondant logement de l'inspection académique du Val de Marne - Mme Helen THOURAULT- 01 45 17 62 05 - helen.thourault@ac-creteil.fr

☛ En cas d'urgence et DANS CE CAS SEULEMENT, contacter le service par courriel à l'adresse électronique suivante : ce.das@ac-creteil.fr

Vous êtes affecté(e) dans le département de la Seine-et-Marne :

⇒ **Sur contingent préfectoral réservé aux fonctionnaires :**

S'adresser à la Préfecture de Seine-et-Marne → Préfecture – service logement fonctionnaire

12, rue des Saints-Pères – 77010 MELUN cedex

Tél 01 64 41 58 02 de 14 H à 16 H sauf le mercredi

Site internet : <http://www.seine-et-marne.gouv.fr>

⇒ **Bourse au logement des fonctionnaires franciliens :**

Dossier à télécharger sur le site :

http://www.bourse.fonction-publique.gouv.fr/front/logements/accueil_log.cfm

Et à envoyer directement au prestataire indiqué dans le dossier

⇒ **Logements du parc privé :**

(Liste non exhaustive)

www.annoncesjaunes.fr/immobilier-location/
www.immofonctionnaires.com
www.logement-jeunes.unhaj.org
www.pap.fr

www.mapiaule.com
www.adil77.org
http://www.jeunesetlogement.fr/

⇒ **Logements temporaires en foyer ou résidence étudiante :**

Organismes	contacts	Résidences gérées	Population accueillie (âge)
Groupe ARPEJ	0 820 098 095	www.university.fr	Etudiants et jeunes actifs
Icade	0 825 332 332 www.icafe-immobilier.com	Les Lauréades à Chelles Le Jardin des Sciences à Bussy St Georges Le Jardin des Sciences à Champs sur marne	Etudiants et salariés
Lamy résidences	0 820 830 820	Résidences Val d'Europe 1 et 2 à Serris	Tout salarié
Fac habitat	01 64 11 14 07	4 résidences en Seine et Marne	Etudiants et salariés –30 ans
Campusea	0 825 007 500	Champs sur Marne	Etudiants et jeunes actifs
SGLM Torcy	M.Papon 01 40 08 08 14 de 14h à 18h ou 01 45 22 86 00	Résidence Les Feuillantines à Torcy	Tout salarié
City résidences	01 64 72 64 64	Chelles	Tout salarié
Galpiges	01 60 20 07 07	Chelles	80% étudiants 20% classe affaires
Le Relais de Chelles	01 53 23 83 30	Brou sur Chantierine www.residences-de-service.com	Tout salarié
Estudines	01 60 42 67 56	Serris www.estudines.com	Etudiants et salariés en résidence hôtelière
Akerys	0 821 210 101	Résidence des Arts et Métiers à Avon	Etudiants et salariés

Foyers de Jeunes travailleurs François Gomez	6, avenue Charles Péguy 77000 MELUN	01-60-68-24-18	Jeunes actifs de moins de 30 ans
Foyers de Jeunes Travailleurs	37, rue Henri Dunant 77400 LAGNY	01-64-30-12-34	Jeunes actifs de moins de 30 ans
ALJT résidence de Montevrain	1/3/5/7, rue de Bruxelles 77144 MONTEVRAIN	www.aljt.com fax 01-60-31-23-09	Jeunes actifs de moins de 30 ans
Le logement francilien	2, rue Paolo Ucello 77400 St Thibault des vignes	01 60 35 04 02 Mlle Pinçon	Salariés de 18 à 25 ans
Relais jeune		www.relaisjeunes77.com	Salariés de 18 à 30 ans

Vous êtes affecté(e) dans le département de la Seine-Saint-Denis :

⇒ **Sur contingent préfectoral réservé aux fonctionnaires :**

Personnels affectés en Seine Saint Denis, au service logement de la préfecture de Seine Saint Denis: Tél. 01 41 60 68 64 ou 01 41 60 68 60

Site internet : <http://www.logement-fonctionnaires.fr>

⇒ **Bourse au logement des fonctionnaires franciliens :**

Dossier à télécharger sur le site :

http://www.bourse.fonction-publique.gouv.fr/front/logements/accueil_log.cfm

Et à envoyer directement au prestataire indiqué dans le dossier

Vous pouvez également contacter la cellule logement de l'inspection académique de la Seine Saint Denis :
 01 43 93 73 77 ou 01 43 93 73 78
 Mail : Ce.logement@ac-creteil.fr
 ⇒ **Logements du parc privé :**
 (Liste non exhaustive)

www.annoncesjaunes.fr/immobilier-location/
www.immofonctionnaires.com
www.logement-jeunes.unhaj.org
www.pap.fr
www.mapiaule.com
www.adil93.org
http://www.jeunesetlogement.fr/

LES ESTUDINES SAINT-DENIS 93 Tél. : 0899700370		www.estudines.com	Un code d'accès vous sera donné sur le site
Groupe ARPEJ	0 820 098 095	www.university.fr	Etudiants et jeunes actifs
FOYER DE JEUNES TRAVAILLEURS	Alain Savary - 93190 LIVRY GARGAN	Contact : Mairie de Livry-Gargan Tél. : 01.43.88.05.04	Chambre avec cuisine commune, parking. 350 € mensuels petits déjeuners compris
Résidences ALIT	3 allée des Pensées - 93140 BONDY Fax : 0148483720	Studio 420 € mensuels	1 seul dossier à constituer pour l'ensemble des résidences
ESPACIL HABITAT	Françoise GOINEAU 1 rue de Scorff TEL : 02.99.27.20.00	francoise.goineau@espacil.com	

Vous êtes affecté(e) dans le département du Val-de-Marne :

⇒ **Sur contingent préfectoral réservé aux fonctionnaires :**

<http://www.val-de-marne.equipement.gouv.fr>

⇒ **Bourse au logement des fonctionnaires franciliens :**

Dossier à télécharger sur le site :

http://www.bourse.fonction-publique.gouv.fr/front/logements/accueil_log.cfm

Et à envoyer directement au prestataire indiqué dans le dossier

⇒ **Logements du parc privé :**

www.annoncesjaunes.fr/immobilier-location/
www.immofonctionnaires.com
www.logement-jeunes.unhaj.org
www.pap.fr

www.mapiaule.com
www.adil94.org
http://www.jeunesetlogement.fr/

⇒ **Logements temporaires en foyer ou résidence étudiante**

Groupe ARPEJ	0 820 098 095	www.university.fr	Etudiants et jeunes actifs
ALJT	Studios à 519/ 546€	www.aljt.com	Jeunes actifs 26 à 31 ans inclus sans enfant -
LES STUDELITES	590 à 676€	44-46 rue Raspail 94200	www.studelites.com choisir la résidence réserver en ligne
LAMY RESIDENCE	Résidence Etudiants Jeunes 1er emploi studios 18m2 à 614€	Appeler le 0820 830 820 pour demander le dossier	www.lamy-residences.fr
RESIDENCE DE SERVICE	loyer à partir de 645€ caution 645€ frais dossier 120€		www.residences-de-services.com Info réservation 01 53 23 83 30
LES ESTUDINES	priorité aux étudiants mais accepte les jeunes actifs (- 30 ans) 530/630€		www.estudines.com pré-réservation La gestionnaire envoie un dossier + demande de justificatifs

⇒ **Bourse au logement des fonctionnaires franciliens :**

Dossier à télécharger sur le site :

http://www.bourse.fonction-publique.gouv.fr/front/logements/accueil_log.cfm

Et à envoyer directement au prestataire indiqué dans le dossier

⇒ **Logements du parc privé**

⇒ **Logements temporaires en foyer ou résidence étudiante**

⇒ **Penser :**

Aux petites annonces parues dans la presse, aux sites spécialisés en location sur Internet, aux colocations ou locations intergénérationnelle

En cas d'urgence et dans ce cas seulement, contacter le service de l'action sociale par courriel à l'adresse électronique suivante : ce.das@ac-creteil.fr

L'aide à la Famille

PIM : Prestations Inter Ministérielles

⇒ Centre de loisirs sans hébergement :

Montants :

4.98 € par enfant (journée complète)

2.51 € par enfant (demi-journée)

Condition : enfant(s) (âgé(s) de 6 à 18 ans

Dossier à retirer au rectorat ou à télécharger :

DOCUMENT 5

Et à retourner au rectorat

⇒ Allocation aux parents d'enfant handicapé ou infirme de moins de 20 ans :

Montant : 150.36 €/ mois

Conditions :

Enfant présentant un taux d'incapacité d'au moins 50% ouvrant droit à l'allocation d'éducation spécialisée

Dans le cadre d'un placement en internat, l'allocation n'est versée que pendant les périodes de retour au foyer (fins de semaine et vacances scolaires)

Dossier à retirer au rectorat ou à télécharger :

DOCUMENT 6

Et à retourner au rectorat

⇒ Allocation spéciale pour jeune adulte de 20 à 27 ans atteint d'une maladie chronique ou d'un handicap et poursuivant des études, ou en apprentissage, ou en stage de formation professionnelle

Montant : 118.51 €/ mois

Conditions :

Allocation versée à l'agent dont l'enfant ouvre droit à une prestation familiale

Le jeune adulte ne doit pas bénéficier de l'allocation aux adultes handicapés ni de l'allocation compensatrice

Il doit justifier de la qualité d'étudiant ou d'apprenti.

Dossier à retirer au rectorat ou à télécharger :

DOCUMENT 7

Et à retourner au rectorat

⇒ Aide au(x) parent(s) en séjour de repos ou de convalescence avec enfant(s)

Montant : 21.49 € par jour et par enfant

Conditions :

Agent(s) séjournant sur prescription médicale, avec un ou plusieurs enfants de moins de 5 ans, dans des établissements de repos ou de convalescence agréés par la Sécurité Sociale

ATTENTION: ne pas demander cette aide pour des séjours dans les établissements de la MGEN, la subvention étant payée directement à la mutuelle et déduite du montant du séjour

Séjour limité à 35 jours par an et par enfant

Dossier à retirer au rectorat ou à télécharger :

DOCUMENT 8

Et à retourner au rectorat

⇒ **CESU garde d'enfants de 0 à 6 ans :**

Montant :

Entre **200** et **600 €**/ an selon les ressources

Dossier à télécharger sur le site

<http://www.cesu-fonctionpublique.fr/3-6/index.aspx>

Et à envoyer directement au prestataire indiqué dans le dossier

ASIA : Aides Sociales d'Initiative Académique

⇒ **Aide à l'adoption :**

Montants :

229€ pour un couple d'adoptant

382€ pour une famille monoparentale

Condition : Adoption d'un enfant de moins de 10 ans

Dossier à retirer au rectorat ou à télécharger :

DOCUMENT 9

Et à retourner au rectorat

⇒ **Aide à la première affectation dans l'académie de Créteil (PAAC) :**

Montants :

400 € (INM inférieur ou égal à 489)

200 € (INM supérieurs à 489).

Conditions :

Plafond à ne pas dépasser : QF 14300 €

Etre affecté(e) pour la 1ère fois dans l'académie de Créteil, venant de l'étranger ou d'un département hors Ile de France.

Aucun justificatif de logement

Aide cumulable avec les PIM AIP, AIP Ville et l'ASIA CIV ainsi que la caution

Dossier à retirer au rectorat ou à télécharger :

DOCUMENT 10

Et à retourner au rectorat

⇒ **Garderie périscolaire pour enfant(s) de 3 à 6 ans :**

Montant : 50 % du montant payé par la famille

Condition : dans les communes n'acceptant pas les tickets CESU

Plafond à ne pas dépasser : QF 14300 €

Dossier à retirer au rectorat ou à télécharger :

DOCUMENT 11

Et à retourner au rectorat

⇒ **Garderie périscolaire pour enfant(s) de 6 à 10 ans :**

Montant : 50 % du montant payé par la famille

Plafond à ne pas dépasser : QF 14300 €

Dossier à retirer au rectorat ou à télécharger :

DOCUMENT 12

Et à retourner au rectorat

⇒ **Aide aux frais de justice :**

La demande doit être déposée dans les 12 mois qui suivent le fait générateur (date de délivrance de la facture portant la mention acquittée)

Montant : 50% des frais dans la limite de 1000 € payable en une ou deux fois.

Conditions :

Changement de situation familiale (divorce, fin de concubinage, changement de situation familiale suite à une séparation du conjoint).

Personne seule sans charge de famille

Prestation versée une seule fois en première instance et une seconde fois seulement en cas d'appel

Plafond à ne pas dépasser : QF 14300 €

INM inférieur ou égal à 489

Dossier à retirer au rectorat ou à télécharger :

DOCUMENT 13

Et à retourner au rectorat

⇒ **Aide aux frais d'obsèques :**

Montant : 1500 €

Conditions :

Prestation servie lors du décès d'un enfant ou du conjoint non retraité, n'ouvrant pas droit au capital décès de la fonction publique.

Prestation servie également à un enfant sans revenus à charge du parent décédé n'ouvrant pas droit au capital décès de la fonction publique

Non cumulable avec le versement du capital décès par l'Education nationale.

Prestation servie dans les six mois qui suivent la date du décès.

INM inférieur ou égal à 489

Dossier à retirer au rectorat ou à télécharger :

DOCUMENT 14

Et à retourner au rectorat

⇒ **Aide aux activités de loisirs (hors centre de loisirs) :**

Montant : 50 % du montant de la prestation à hauteur de 150 €

Conditions :

Prestation servie dans les six mois qui suivent la date figurant sur la facture acquittée

Inscription annuelle à une activité sportive, loisirs, culturelle

Plafond à ne pas dépasser : QF 14300 €

Dossier à retirer au rectorat ou à télécharger :

DOCUMENT 15

Et à retourner au rectorat

⇒ **Aide à la séparation géographique du conjoint par obligation professionnelle (SGCPOP)**

Montant : 400 € versés 3 années de suite

Bénéficiaires :

Agents originaires de Province ou des DOM TOM, mariés, pacsés ou en concubinage avec enfant(s) à charge dont la séparation géographique entraîne des frais (double loyer, frais d'hôtel, frais de transport).

Conditions :

QF < ou = à 14300 €

La séparation doit être la conséquence de l'affectation de l'agent dans l'académie de Créteil suite à réussite au concours

Dans tous les cas le mariage, le concubinage, ou le PACS doit exister avant l'affectation de l'agent et ayant charge d'enfant

Justifier d'un bail en région parisienne, de factures d'hôtel ou de titres de transport

Prestation servie dans les 6 mois qui suivent la date d'affectation dans l'académie pour la première année et dans les 6 mois qui suivent la rentrée scolaire pour les deux années suivantes

Justifier à chaque rentrée l'affectation dans un établissement de l'académie

Dossier à retirer au rectorat ou à télécharger :

DOCUMENT 16

Et à retourner au rectorat

Aide à l'amélioration de l'habitat

Montant : 1000 € versés une seule fois par agent

Bénéficiaires :

Personnels retraités de l'éducation nationale domiciliés dans l'un des trois départements de l'académie de Créteil (93, 94, 77)

Conditions :

QF < ou = à 14 300 €

Effectuer des travaux indispensables à l'amélioration de l'habitat principal, aménagement nécessaire au maintien à domicile, modernisation du système de chauffage et d'électricité, travaux d'isolation thermique et phonique.

Justifier que les travaux ont bien été réalisés à l'adresse de l'habitat principal

Dossier à retirer au rectorat ou à télécharger :

DOCUMENT 17

Et à retourner au rectorat

L'aide aux vacances

PIM : Prestations Inter Ministérielles

⇒ Colonie de vacances (Non cumulable avec l'ASIA depuis le 1^{er} janvier 2010)

Montant :

6,89 €/ jour par enfant de moins de 13 ans

10.45 €/ jour par enfant de 13 à 18 ans

Conditions :

Enfant(s) séjournant dans des centres d'hébergement collectif agréés Jeunesse et Sports à but non lucratif

Aide accordée dans la limite de 45 jours par an et par enfant

Le séjour doit être effectué dans des centres agréés et à but non lucratif

Sont également pris en charge les séjours dans les centres de vacances situés dans les départements d'outre-mer ou à l'étranger (sans hébergement dans les familles)

ATTENTION: ne pas demander l'aide pour les séjours organisés par LES FAUVETTES, la subvention étant payée directement à l'association et déduite du montant du séjour

Dossier à retirer au rectorat ou à télécharger :

DOCUMENT 18

Et à retourner au rectorat

⇒ Séjour linguistique (Non cumulable avec l'ASIA depuis le 1^{er} janvier 2010)

Montant :

6.89 € par jour et par enfant de moins de 13 ans

10.45 € par jour et par enfant de 13 à 18 ans.

Conditions :

Enfant(s) en séjour culturel et de loisirs au cours des vacances scolaires

Aide accordée dans la limite de 21 jours par an et par enfant

Dossier à retirer au rectorat ou à télécharger :

DOCUMENT 19

Et à retourner au rectorat

Centre familial de vacances agréé et gîte de France (Non cumulable avec l'ASIA depuis le 1^{er} janvier 2010)

Montant :

7.26 € par jour et par enfant en pension complète

6.89 € par jour et par enfant pour les autres formules

Conditions :

Aide accordée dans la limite de 45 jours par an et par enfant

Enfant(s) de moins de 18 ans séjournant en maison familiale de vacances, village de vacances, gîte et village de toile portant le label « gîtes de France » (gîtes ruraux, gîtes d'étape, chambres d'hôtes) ATTENTION : dans tous les cas il s'agit d'établissements de tourisme social, de campings gérés SANS but lucratif. (Les campings municipaux ne sont donc pas retenus pour cette prestation)

ATTENTION : pour les enfants handicapés la prestation est servie **sans** condition de ressources et jusqu'à l'âge de **20** ans

Dossier à retirer au rectorat ou à télécharger :

DOCUMENT 20

Et à retourner au rectorat

⇒ **Séjour dans le cadre éducatif** (Non cumulable avec l'ASIA depuis le 1^{er} janvier 2010)

Montant :

3.39 € par jour et par enfant pour un séjour de 5 à 20 jours

Forfait de 71.50 € par enfant pour un séjour d'une durée de 21 jours ou plus

Conditions :

Enfant(s) de moins de 18 ans dans la limite d'un seul séjour par an et par enfant

Classes de neige, mer, nature, patrimoine, transplantée et découverte

Séjour placé sous le contrôle du ministère de l'éducation nationale

Dossier à retirer au rectorat ou à télécharger :

DOCUMENT 21

Et à retourner au rectorat

⇒ **Séjour en centre de vacances spécialisé et agréé** (Non cumulable avec l'ASIA depuis le 1^{er} janvier 2010)

Montant : 19.68€/ jour.

Conditions :

Enfant à charge de moins de 20 ans

Séjour limité à 45 jours/an

Dossier à retirer au rectorat ou à télécharger :

DOCUMENT 22

Et à retourner au rectorat

⇒ **Chèques vacances**

Le chèque-vacances est un titre nominatif qui peut être remis aux collectivités publiques et à des prestataires de services agréés, en paiement des dépenses effectuées, sur le territoire national, par les bénéficiaires pour leurs vacances (frais de transports, d'hébergement, de repas, d'activités de loisir). Il repose sur une épargne de l'agent abondée d'une participation de l'employeur.

Dossier à télécharger sur le site

<http://www.fonctionpublique-chequesvacances.fr>

Et à envoyer directement au prestataire indiqué dans le dossier

ASIA : Action Sociale d'Initiative Académique

⇒ **Colonie de vacances (séjour collectif)** (Non cumulable avec la PIM depuis le 1^{er} janvier 2010)

Montant : 30% des frais de séjour dans la limite de 161 € par enfant

Conditions :

Enfant de moins de 18 ans

Ne concerne que les séjours organisés par une association à but non lucratif (loi 1901)

Dossier à retirer au rectorat ou à télécharger :

DOCUMENT 23

Et à retourner au rectorat

⇒ **Séjour avec la famille** (Non cumulable avec la PIM depuis le 1^{er} janvier 2010)

Montants :

30% des frais de séjour dans la limite de **128 €** pour le premier enfant, **97 €** pour le second, **81 €** pour le troisième, et **64 €** pour le quatrième et/ou plus

Conditions :

Enfant(s) de moins de 18 ans

Le(s) séjour(s) ne doit(vent) pas être inférieur(s) à 10 jours

Aide accordée dans la limite de 45 jours par an et par enfant

Dossier à retirer au rectorat ou à télécharger :

DOCUMENT 24

Et à retourner au rectorat

L'aide aux Etudes

ASIA : Action Sociale d'Initiative Académique

⇒ **Aide aux études :**

Montants :

300 € par enfant à charge poursuivant des études post-Baccalauréat en filière générale, hors formations rémunérées.

400 € par enfant à charge de plus de 16 ans poursuivant des études en BAC STI2D (sciences et technologies industrielles) génie mécanique, électronique, électrotechnique, génie civil, énergétique, matériaux et génie optique), hors formations rémunérées.

Bacs professionnels rendant obligatoire l'achat de matériels en relation avec la spécialité.

Les enfants poursuivant des études dans des établissements privés hors contrat ne peuvent pas bénéficier de cette prestation.

Dossier à retirer au rectorat ou à télécharger :

DOCUMENT 25

Et à retourner au rectorat

⇒ **Aide au BAFA :**

Montant : 300 € pour l'une des trois étapes suivantes : session de formation générale, session d'approfondissement ou de qualification sur présentation d'une facture acquittée.

Le bénéficiaire est l'agent ou l'(les) enfant(s) à charge

Dossier à retirer au rectorat ou à télécharger :

DOCUMENT 26

Et à retourner au rectorat

Les aides diverses

⇒ Secours non remboursables et secours remboursables :

Ces aides s'adressent aux personnels rencontrant des **difficultés financières passagères et exceptionnelles** à caractère social. Après un entretien préalable avec une assistante sociale des personnels, la commission académique d'action sociale réunie en formation restreinte émet un avis sur l'attribution d'un secours non remboursable ou d'un secours remboursable sans intérêt, que le Recteur accorde ou non dans la limite des crédits disponibles.

Qui contacter ?

Personnels affectés en Seine et Marne : ce.77socialpers@ac-creteil.fr - tél: 01 64 41 30 90

Personnels affectés en Seine Saint Denis : ce.93ssp@ac-creteil.fr - tél: 01 43 93 70 87

Personnels affectés à UP8: marina.blon@univ-paris8.fr - tél: 01 49 40 70 85

Personnels affectés à UP13 : - tél : 01 49 40 30 78

Personnels affectés dans le Val de Marne : ce.94aspers@ac-creteil.fr - tél: 01 45 17 62 52

Personnels affectés à Marne-la-Vallée et à l'UPEC : tél: 01 45 17 13 67

Personnels affectés au rectorat : ce.sesa@ac-creteil.fr - tél: 01 57 02 68 39

⇒ Consultations juridiques :

Gratuites et sans condition de ressources auprès d'un juriste.

Pour tous les personnels, prendre rendez-vous auprès du service de l'action sociale du rectorat

Qui contacter ?

Tél. : 01 57 02 63 98/ 6397 / 6396 ou das4@ac-creteil.fr

⇒ Conseils budgétaires :

Gratuits et sans condition de ressources.

Auprès d'une conseillère en économie sociale et familiale sur rendez-vous à prendre auprès du service de l'action sociale selon votre lieu d'exercice.

Qui contacter?

Personnels affectés en Seine et Marne : 01 64 41 30 90

Personnels affectés dans le Val de Marne : 01 45 17 62 52

⇒ Consultations psychologiques :

Gratuites et sans condition de ressources.

Auprès d'une psychologue sur rendez-vous à l'université de Paris 12

Qui contacter ?

Pour tous les personnels, prendre rendez-vous auprès du secrétariat de la médecine du travail au 01 45 17 13 63 ou a.chevalier@univ-paris12.fr

⇒ Aide à l'aménagement du poste de travail :

L'action sociale, sur proposition du service médical, peut participer à l'amélioration des conditions de travail des personnels reconnus, ou non, handicapés par la MDPH.

Qui contacter ?

Pour tous les personnels, prendre rendez-vous auprès du secrétariat du service médical académique au 01 57 02 68 31 ou ce.sema@ac-creteil.fr

⇒ **Aide à la reconversion professionnelle :**

Montant : plafonné à **763 €**

Conditions :

S'adresse aux personnels titulaires administratifs, ou OEA travaillant au rectorat ou dans les inspections académiques, ayant obtenu un congé de formation suite à une reconversion pour raison médicale, après avis du médecin de prévention

Avoir engagé des dépenses de formation au titre de la reconversion.

Plafond de ressources à ne pas dépasser: QF 14 300 € par foyer.

Personne seule sans charge de famille: Indice plafond nouveau majoré 485 (INM).

Dossier à retirer au rectorat ou à télécharger :

DOCUMENT 27

Et à retourner au rectorat

⇒ **Bilan de compétences :**

Le bilan de compétences s'adresse aux personnels rencontrant d'importantes difficultés sociales ou médicales qui les contraignent à envisager un changement d'orientation professionnelle.

Qui contacter ?

Le rectorat, DRRH, à l'adresse électronique suivante: ce.drh@ac-creteil.fr

Autres prestations gérées par un organisme extérieur

⇒ **SRIAS**

La SRIAS (section régionale interministérielle d'action sociale d'Ile-de-France) propose des aides pour les agents de la fonction publique.

Il est possible d'en prendre connaissance via le site web: <http://www.idf.sit.gouv.fr/SRIAS>

⇒ **MGEN**

La MGEN (mutuelle générale de l'éducation nationale) propose des aides pour les agents de la fonction publique.

Il est possible d'en prendre connaissance via le site web: <http://www.mgen.fr>

Qui contacter ?

La section MGEN du département d'exercice :

Pour la Seine-et-Marne : SD077@mgen.fr

Pour la Seine-Saint-Denis : SD093@mgen.fr

Pour le Val-de-Marne : SD094@mgen.fr

A compter du 1^{er} juin 2009, un numéro de téléphone unique **36 76** (coût d'un appel local à partir d'un fixe)

⇒ **MFP**

La MFP (mutuelle de la fonction publique) propose des aides pour les agents de la fonction publique.

Il est possible d'en prendre connaissance via le site web: www.mfpservices.fr

⇒ **CAF**

La CAF (caisse d'allocations familiales) propose des prestations.

Il est possible d'en prendre connaissance via le site web: <https://www.caf.fr>